

桂林市主城区共享电动自行车

停车泊位规划

(征求意见稿)

征求意见稿

桂林电子科技大学

2025年12月1日

目 录

1 项目概述	1
1.1 研究背景	1
1.2 研究目标及意义	1
1.3 参考依据	1
1.4 规划范围与年限	1
2 共享电动自行车停车泊位规划思路	3
3 桂林市非机动车停车泊位现状分析	3
3.1 共享电动自行车停放分布特征	3
3.2 非机动车停车点位整体分布情况	4
3.3 共享电动自行车禁停区域	5
4 共享电动自行车停车泊位规划方案	5
4.1 前期资料收集与调研	5
4.2 热点区域识别	5
4.3 停车位规模初步测算	7
4.4 共享电动自行车停车点位布局设计方案	8
5 共享电动自行车停车泊位施划方案	11
5.1 停车位颜色选择	11
5.2 停车点位施划区域规定	11
5.3 标准尺寸设计规范	11
5.4 标线材质与施工工艺	12
6 共享电动自行车停车泊位规划的实施与管理机制	12
6.1 实施策略	12
6.2 技术应用	12
6.3 公众参与	12
6.4 政策支持	13
6.5 持续优化	13
7 总结	13

1 项目概述

1.1 研究背景

随着城市交通压力的不断增加和环境保护意识的提高，共享电动自行车作为一种绿色、便捷的出行方式，已经成为桂林市交通体系的重要组成部分。然而，共享电动自行车的快速增长也带来了一系列问题，尤其是停放问题。当前，桂林市共享电动自行车与私有非机动车共用停车位，且管理混乱，不合理的停放区域规划不仅影响市容市貌，还可能导致交通拥堵和安全隐患。因此，对城市共享电动自行车停放区域进行科学规划显得尤为重要。

1.2 研究目标及意义

共享电动自行车停放区域规划的核心目标是在城市空间承载能力下，实现共享电动自行车的有序停放，减少对城市交通和市容的影响，同时提高共享电动自行车的使用便利性。具体来说，规划需要满足以下几个方面的需求：

- 确保停放区域的合理布局，满足不同区域用户的停放需求；
- 保障停放区域的安全性，避免对行人和车辆造成阻碍；
- 提高停放区域的可达性，方便用户快速找到和使用共享电动自行车；
- 促进共享电动自行车与城市公共交通的有效衔接。

1.3 参考依据

- (1) 国家部委《关于鼓励和规范互联网租赁自行车发展的指导意见》
(2017-05-22)
- (2) 交通运输部《数字交通发展规划纲要》（交规划发〔2019〕89号）
- (3) 《桂林市城市规划管理技术规定》（市自然资字〔2019〕58号）
- (4) 其他地方相关政策文件

1.4 规划范围与年限

规划范围为桂林主城区（秀峰区、七星区、象山区、雁山区、叠彩区、临桂区），基于桂林市非机动车停车位分布特征及城市道路空间，并考虑桂林市共享电动自行车禁停区域及非机动车收费区域，通过实地勘察和论证主城区热点区域、道路空间受限区域的停放条件，研究现状条件下桂林市共享电动自行车停车泊位施划区域和规模。规划年限为2026年~2028年。

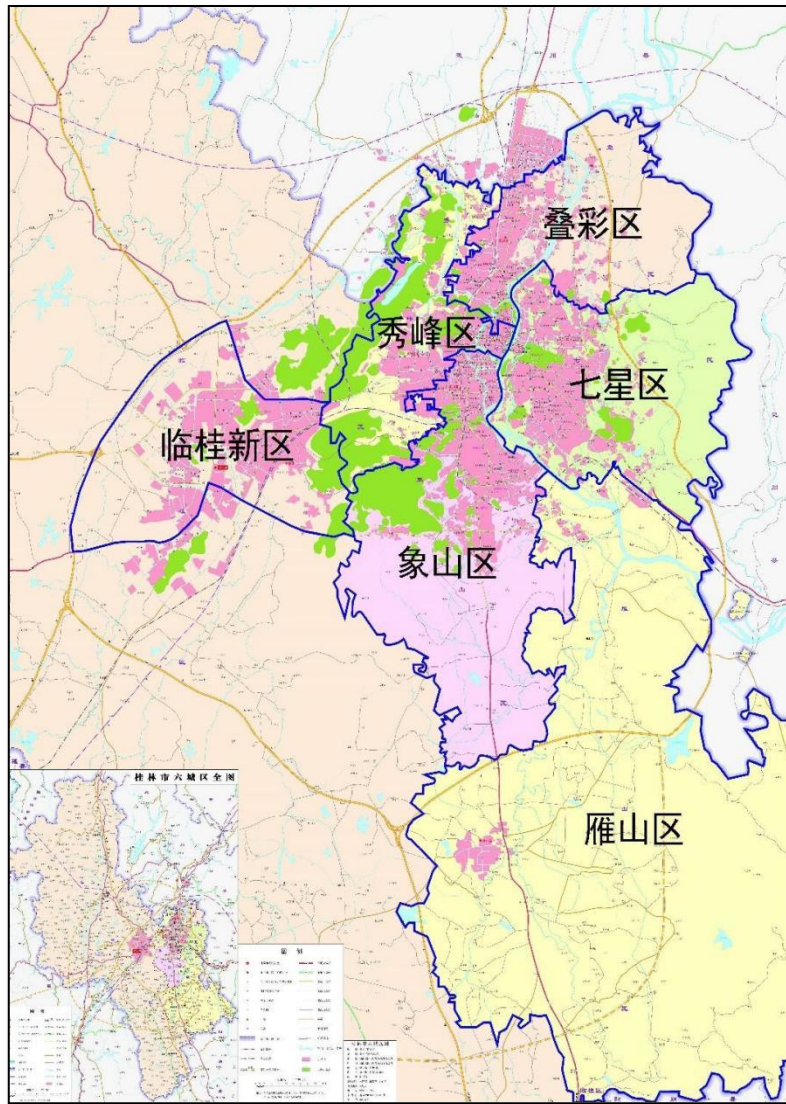


图 1-1 规划范围示意图

2 共享电动自行车停车泊位规划思路

第一步：根据《桂林市综合交通调查报告》中提供的桂林市交通出行数据和非机动车保有量数据、《广西统计年鉴（2024）》提供的人口分布数据、桂林市住房和城乡建设委员会提供的城市道路空间数据，以及共享电动自行车企业提供的车辆投放量、平均周转率等相关数据，利用分担率法和设施容量法初步测算得到满足桂林市居民出行需求及城市空间承载能力范围内的共享电动自行车停放容量；

第二步：一方面，根据桂林市共享电动自行车企业（一搜智行、美团、青桔）提供的电子围栏数据，利用地图辅助软件进行可视化，分析各区域、各路段点位非机动车停车位分布特征；另一方面，根据桂林市共享电动自行车企业提供的2025年8月19日~2025年8月24日合计6天的订单数据，识别热点区域和非热点区域，同时根据各区域、各道路订单量初步测算相应路段点位的停车位规模，为进一步优化和调整共享电动自行车停车位布局提供参考；

第三步：在停车位规模初步测算结果的基础上，编制组人员通过对逐条道路实地勘查和测量，结合道路实际空间承载水平、私有非机动车停放率、人行道可停放面积，以及周边功能区布局特点等因素，并考虑非机动车收费区域、共享电动自行车禁停区域，进一步论证主城区热点区域、道路空间受限等特殊区域的共享电动自行车停放条件，明确各道路具体点位停车泊位的施划长度和面积；同时，与桂林市交通管理部门和城市规划部门进行沟通，了解城市的规划蓝图和交通政策，以便将泊位规划融入整体城市规划中；

第四步：在现有施划的非机动车停车位基础上，根据上述调查和论证结果，灵活调整规划思路（停车位位置和规模），明确各道路具体路段点位的停车泊位施划长度和空间布局，最终形成桂林市共享电动自行车停车位整体规划方案，并通过专业绘图软件进行呈现。

3 桂林市非机动车停车泊位现状分析

3.1 共享电动自行车停放分布特征

根据实地调查可知，目前桂林市共享电动自行车基本采取与私家非机动车共用停车位的运营模式，未单独施划车位，混停混放现象突出。此外，企业管理员习惯将车辆堆积在交叉口处，而正常路段车辆摆放稀疏，停放不均，管理混乱，

如图3-1所示。

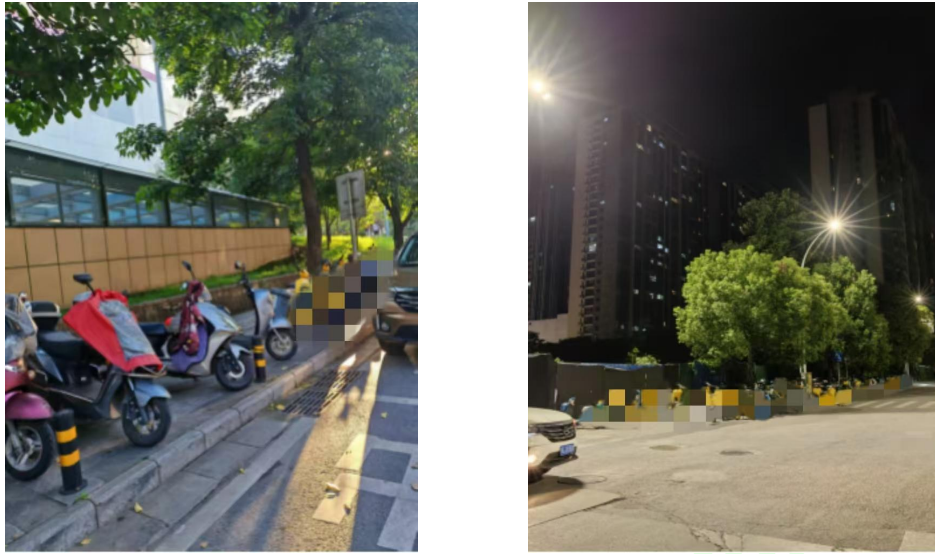


图 3-1 共享电动自行车停放情况

3.2 非机动车停车点位整体分布情况

根据桂林市三大运营企业提供的电子围栏信息(共享电动自行车停车位分布数据)可知,三大企业停车位空间布局重复率很高,经综合分析比较三家运营企业现有停车点位分布情况和经纬度信息,整理后得出桂林市整体非机动车停车位的空间布局和占地面积,通过导入至GIS软件,生成桂林市各区域、各路段点位非机动车停车位分布情况如图3-2所示。

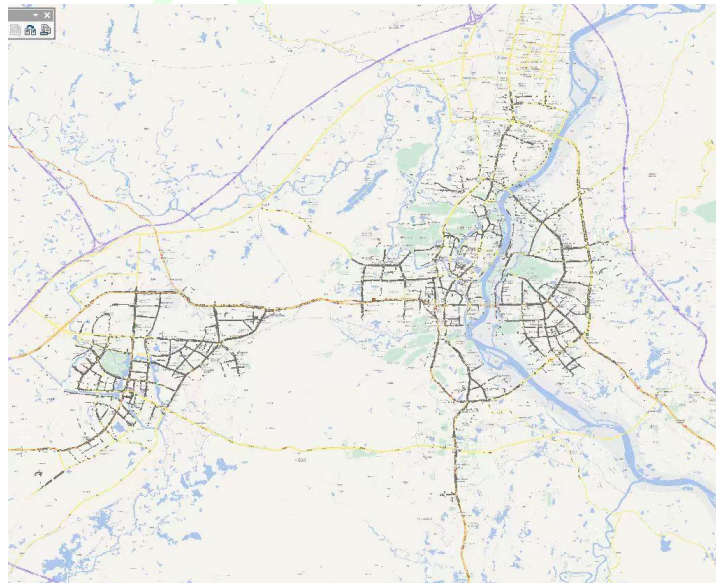


图 3-2 桂林市非机动车停车位空间布局

3.3 共享电动自行车禁停区域

借鉴国内其它地市关于共享电动自行车禁停区域的相关规定，景区、医院、学校和菜市周边 100 米（包括公园、医院、学校内部道路，以及火车、汽车、公交车等交通枢纽场站内部道路），市区以内的桥梁、隧道、盲道、绿化带、机动车道、消防通道，以上区域设置禁停区。除此之外，七星区、象山区、秀峰区、临桂区明确给出了共享电动自行车禁停区域。

4 共享电动自行车停车泊位规划方案

4.1 前期资料收集与调研

规划编制单位从共享电动自行车企业获取了6天的订单数据，包括订单起讫点、骑行时间、骑行距离、骑行速度等，约30多万条。此外，规划编制单位成立了共享电动自行车停车位调查小组，分别于2025年8月24日至8月29日、2025年12月3日至12月10日，先后2次对桂林市六城区展开为期15天的实地调研。调研采取拍照加记录的方式，调研内容重点关注老街区热点区域、人行道较窄等道路是否有空间施划共享电动自行车车位，共享电动自行车停放密集或溢出区域是否考虑施划车位或扩大车位面积，以及非机动车停车收费区域和共享电动自行车禁停区域。

4.2 热点区域识别

根据共享电动自行车订单数据起讫点经纬度信息，通过筛选和整理，导入至GIS软件，生成桂林市六城区共享电动自行车骑行区域分布图，如图4-1所示。从图中可得，桂林市六城区骑行热点区域主要分布在桂林北站、北辰路、中山北路、中山中路、环城北二路、普陀路、滨江路、文明路、南环路、民主路、穿山路、施家园路、东安街、铁西片区、翠竹路、中山南路、上海路、漓江路、环城西一路、崇信路、毅峰路、穿山东路、七星路、环城南一路、驂鸾路、融创万达城等区域。其中，中山中路、中山南路、滨江路属于高热点区域。

4.3 停车位规模初步测算

表 4-1 整理给出了部分热点区域、路段订单发生量、吸引量及总订单量数据情况。从表中可以看出，各区域订单发生量与吸引量基本保持持平。订单数据量能够反映共享电动自行车的周转率和活跃度，是测算共享电动自行车投放规模及停车位面积的重要参考依据。

依据订单发生量测算共享电动自行车停车位规模可以保证用车人有车可骑，依据订单吸引量测算共享电动自行车停车位规模可以保证用车人有地可停，单独依据某一类指标均无法测算出合理的停车位规模。为此，本规划综合考虑订单发生量、吸引量，选用总订单量数据测算停车位规模，通过计算各区域、各道路订单数据量占总订单量的比例，初步测算得到各区域、道路共享电动自行车停车泊位规模。

表 4-1 部分热点区域订单量及车位规划初步方案

区域/路段	订单发送量	订单吸引量	订单总量	总量占比	规划车位数量	规划车位面积(平方米)	规划车位长度(米)
中山中路	7001	6872	13873	5.99%	2697	4855	2427
滨江路	5441	5562	11003	4.75%	2139	3851	1925
中山南路(南门桥-上海路)	4426	3877	8303	3.59%	1614	2906	1453
上海路	2808	2513	5321	2.30%	1035	1862	931
融创万达城	2502	2549	5051	2.18%	982	1768	884
施家园路	2589	2452	5041	2.18%	980	1764	882
穿山东路	2505	2517	5022	2.17%	976	1757	879
漓江路	2250	2412	4662	2.01%	906	1632	816
铁西片区	2279	2238	4517	1.95%	878	1581	790
民主路	1862	2471	4333	1.87%	842	1516	758
东安街	2033	2110	4143	1.79%	805	1450	725
桂林北站(周边)	2052	1795	3847	1.66%	748	1346	673

道路)							
翠竹路 (琴潭- 香江)	1882	1844	3726	1.61%	724	1304	652
环城北 二路	1813	1774	3587	1.55%	697	1255	628
中山北 路(北极 广场-东 二环)	1774	1625	3399	1.47%	661	1190	595
驂鸾路	1531	1715	3246	1.40%	631	1136	568
普陀路	1550	1642	3192	1.38%	621	1117	559
崇信路	1485	1468	2953	1.28%	574	1033	517
环城西 一路	1361	1382	2743	1.19%	533	960	480

4.4 共享电动自行车停车点位布局设计方案

规划前期提出了基于分担率法和设施容量法分别测算桂林市适合投入的共享电动自行车数量及停车位容量。分担率法基于人口数据、出行次数及出行方式分担率等数据，从交通出行需求的角度测算共享电动自行车投放数量；设施容量法则是通过统计非机动车可停放面积和现状非机动车停放规模，测算在环境承载力允许的范围内可投放的最大共享电动自行车数量。利用上述两种方法求得桂林市2026年~2028年符合客运需求和城市空间承载力的共享电动自行车投放数量理论值约为31000~32000辆，停车位容量理论值约为46500~48000个。

参照现有非机动车停车位布局施划共享电动自行车车位，根据订单数据量占比初步测算各路段、区域共享电动自行车车位施划规模。在此基础上，通过实地调研和测量，进一步明确和论证各区域、路段共享电动自行车停车位施划条件，重点关注热点区域、道路空间受限区域等特殊点位，并进行相应细化调整，最终形成整体规划方案：2026年~2028年停车位合计规划长度67.29km，停车位施划数量74767个，车位占地面积134581m²（详见附图和附表）。

根据各城区不同地块用地性质，将共享电动自行车停放区域分为核心区（包括六城区主要景区、景点、道路、热点区域）、协调区（包括主城区除核心区外的一般区域），以及拓展区（城乡接合、工业园区、与市区接壤的乡镇、镇区的过渡地区）。

共享电动自行车停车位规划既要保障核心区慢行交通体系正常有序运转,又要确保协调区、拓展区重点客流区域的全覆盖,充分发挥保障居民出行“最后一公里”的关键作用。据测算统计,核心区可规划车位面积35882m²,规划车位长度17943m,规划车位数量19933个。涉及上海路、民主路连接上海路匝道、安新北路、雉山路、临桂路、崇善路、西城路、五美路、中山中路、翊武路、解放西路、凤北路、龙珠路、金河路(含桂林北站周边)、广发路(含桂林北站周边)、建干路(理工大)、七星路(三里店-龙隐路)、环城南一路(含融创万达城周边)、穿山东路、漓江路、辅星路、施家园路、穿山路、龙隐路、六合路(普陀路-建干路)、六合路(东二环-普陀路)、铁山路桂磨路、航天路(包含桂海晴岚)、自由路辅路、环城西二路(东安-香江)、银锭路、中山南路(南门桥-上海路)、中山南路(上海路-将军路)、宁远路、万寿巷、南环路、福旺路、瓦窑路、净瓶路、环城南二路、凯风路(八中-万福路)、崇信路、瓦窑西路、东华路、伏和巷、翠竹路(金水-香江段)、站前南路(含桂林北站周边)、芙蓉路、中山北路(东二环以南)、环城北一路(虞山桥-叠彩名门)、中山北路(北极广场-东二环)、环城北二路、普陀路、七星路(三里店-东二环)、七星路一巷路段。

协调区可规划车位面积45418m²,规划车位长度22718m,规划车位数量25232个。涉及铁西片区、环城西一路、凯风路(万福以南)、安新南路、环城西二路(西门菜市-环城北)、龙船坪路、黑山路、同心路、翠竹路南巷、平山北路、上海南路、苗圃路、建安路、环城南三路、瓦窑路一巷、茶店路、万福东路、象塘路、骞鸾路、毅峰路(含穿山公园周边)、临江路/东江路、七里店路、建干北路、五里店路、东二环(金鸡路-七里店路)、朝阳路、上关路屏风路、空明西路、穿山小街、会仙路、栖霞路东江二路辅路、半塘路七星路三巷、芳香路(东二环-六合路)、东城路东城巷、育才路、金鸡路、合明路、东二环(建干路-金鸡路)、空明东路、青岭路、宜祥路、合心道、毅峰南路、建干北路(中海元居)、毛塘路(含融创万达城周边)、兴和路(含融创万达城周边)、铁山路-桂磨路、医学院漓东院区、辰山路、奥林匹克内部路、城南万达东侧道路及万中路、城市一号东侧道路、城市一号西侧道路、地王国际南侧道路、飞虎路、枫林路、凤凰路、桂康路、宏谋北路、宏谋大道、环湖路、花园路、艳澜山东侧道路、金山

路-临政路-兴临路、军民路、兰塘东路、两江大道（西城大道-沙塘圆盘）、鲁山路（榕山路-金水路）、鲁山路（沙塘圆盘-榕山路）、临桂松山巷、鲁兴路、平桂路、平桂路（吾悦广场以南）、青莲路、人和路、三元路、三元路（三元中学）、三中路、沙塘街、山水大道、山塘巷、仕通路、市民广场内部路、万福路（西城大道-人民路）、万和路、万平路、西城大道、岩塘路、洋田路、义宁路、两江大道（西城大道以西）及真龙片区、正通路、政宁路、致和路、致远路、中仁路、红岭路、东安路、中隐路（红岭路-胜利桥）、中隐路（琴潭道-红岭路）、中隐路（西二环-琴潭道）、琴潭道、耀和荣誉西侧道路、信义路（西凤路以南）、信义路（西凤路以北）、西山路、阳江路、桃源居（三中）、秀峰法院东侧及南侧道路、琴潭实验学校西侧道路、中隐北路、甲山路、西凤路、丽中路、九岗岭、篦子园路、北辰路（含桂林北站周边）、北定道-春江北路、滨北路、叠彩路、东二环（南洲大桥-建干路）、东二环（西二环-南洲大桥）、芳华路、福利路、环城北一路（叠彩名门-环城西二路）、九华路、芦笛路（环城北一路往西）、芦笛路（环城北一路-中山北路）、圣隆路、铁佛路、新建路、驿前横里虞山公园附近、永彩南路、西二环(福利路西二环交叉口至西二环八定路口)、叠彩万达广场北侧、东侧道路、北和路、北贸道（东侧）、北彩道、永彩路、永和路、群众路、春江北路等、站前路（含桂林北站周边）、西城大道、公园北路、锦绣路、新龙路、世纪大道（西城大道-大圆盘）、世纪西路（西城大道以西）、仙湖路、虎山路、建设路、人民路、会元路、榕山路、金水路、三多路、四会路、乐群路、金星路路段。

拓展区可规划车位面积53281m²，规划车位长度26629m，规划车位数量29602个。涉及环西路、人民路延长线（万福路以南）、泰安路、秧塘路、友谊路、瑞宁路、雁山生活片区（枫林路、金雁路、雁中路等内部道路）、高新信息产业园周围道路（广达路、星海路、星华路、恒信路和创优路）、万福路（人民路-凯风路）、良丰路-雁山街、中心环线路段。

本规划研究成果仅为桂林市共享电动自行车停车点位布局提供参决策考，具体实施方案应结合未来城市空间规划和共享电动自行车运营反馈情况进行灵活调整。

5 共享电动自行车停车泊位施划方案

本章节通过调研分析国内典型城市共享电动自行车停车泊位施划经验，特别是标线/区域颜色、施划规格及点位、尺寸标准和标线材质等方面的实践，为桂林市共享电动自行车停车位规划提供科学参考，推动城市交通环境改善与文明出行水平提升。

5.1 停车位颜色选择

基于对各城市实践经验的综合分析，结合桂林市经济发展现状，建议桂林市以现状非机动车停车位为基础，在保留原有停车线的基础上，采用白线对共享电动自行车停车位进行施划和补充。

5.2 停车点位施划区域规定

施划共享电动自行车停放点位要遵循“利于交通、便民适用、公交衔接、因地制宜、安全美观、规模适度”的原则，优先选择空闲区域，充分利用人行横道、机非隔离带，以及人行天桥、高架桥、立交桥下方空间灵活设置，不得影响私有非机动车停放和行人正常通行，禁止在机动车道、非机动车道、消防通道、盲道、无障碍设施、市政设施和公共绿化带、桥梁、过街通道、过街天桥及其他任何涉及公共安全的区域施划车位。根据《桂林市城市规划管理技术规定》（市自然资字〔2019〕58号）相关规定，人行道宽度大于6米且树池宽度大于1.5米的人行道可在树池间设置共享电动自行车停车位。此外，当前桂林市共享电动自行车集散点或转运区多设置在路口处，一方面会影响市容市貌，另一方面有可能加剧路口的交通拥堵和冲突。因此，本规划建议桂林市六城区不再设置共享电动自行车集散点或转运区，尽量将停车位均匀分布到路段中。

5.3 标准尺寸设计规范

停车区域需要考虑到车头、车身、车尾的空间，以保证车辆可以自由停放和取出。根据共享电动自行车的物理尺寸和停放需求，规定标准尺寸如下：

- **车位尺寸和长度：**单个车位长2.0米，宽0.8~0.9米，该尺寸能够容纳市面上大多数共享电动自行车和助力车，包括带有储物箱的车型。整体车位长度根据实际情况确定，原则上不少于6米；此外，在道路空间不受限的情况下，根据《桂林市城市规划管理技术规定》（市自然资字〔2019〕58号）相关规定，

共享电动自行车停车位宜按15米至20米长分段，每段应设一个出入口，其宽度不得小于2米。

- **特殊区域调整：**在宽度不足2米的人行道上，可根据实际宽度适当调整停车位宽度，但不应低于1.5米，以确保共享电动自行车能够垂直停放，特殊情况下可采用平行式停放或斜列式停放。

需要注意的是，停车位尺寸设计应充分考虑人体工程学和车辆动力学原理，确保用户能够轻松推进和取出车辆，避免因空间过于狭窄而导致停车困难或车辆刮擦。

5.4 标线材质与施工工艺

为确保共享电动自行车停车位的耐久性和反光性，建议采用热熔涂料作为标线主要材质。热熔涂料经过热熔釜高温融化搅拌温度达到规范标准，具有施工方便、线条清晰、防滑性能好、耐磨性强、夜间反光性好、环保无污染和经济实用等优点，能够适应各种天气条件和人流踩踏。

6 共享电动自行车停车泊位规划的实施与管理机制

共享电动自行车停放区域规划的实施与管理是确保规划效果的关键环节。

6.1 实施策略

实施策略需要根据规划结果和实际情况进行调整。在实施过程中，可以采取分阶段、分区域的方式，逐步实施停车位的施划。例如，可以先在骑行热点区域施划停车区域，再逐步扩展到其他区域。

6.2 技术应用

现代技术的应用可以提高共享电动自行车停放区域规划和管理的效率。例如，通过GPS定位技术，可以实时监控共享电动自行车的停放情况，及时发现和处理违规停放问题。此外，通过大数据分析技术，可以对用户的停放行为进行分析，为停放区域的优化提供依据。

6.3 公众参与

公众参与是共享电动自行车停放区域规划和实施的重要组成部分。通过公众参与，可以提高规划的透明度和公众的接受度。例如，可以通过社区会议、网络投票等方式，让市民参与到停放区域的选址和设计过程中。

6.4 政策支持

政策支持是共享电动自行车停放区域规划顺利实施的保障。政府可以通过制定相关政策,为共享电动自行车停放区域的建设提供资金支持和政策优惠。同时,政府还可以通过立法,对共享电动自行车的停放行为进行规范,确保停放区域的有效利用。

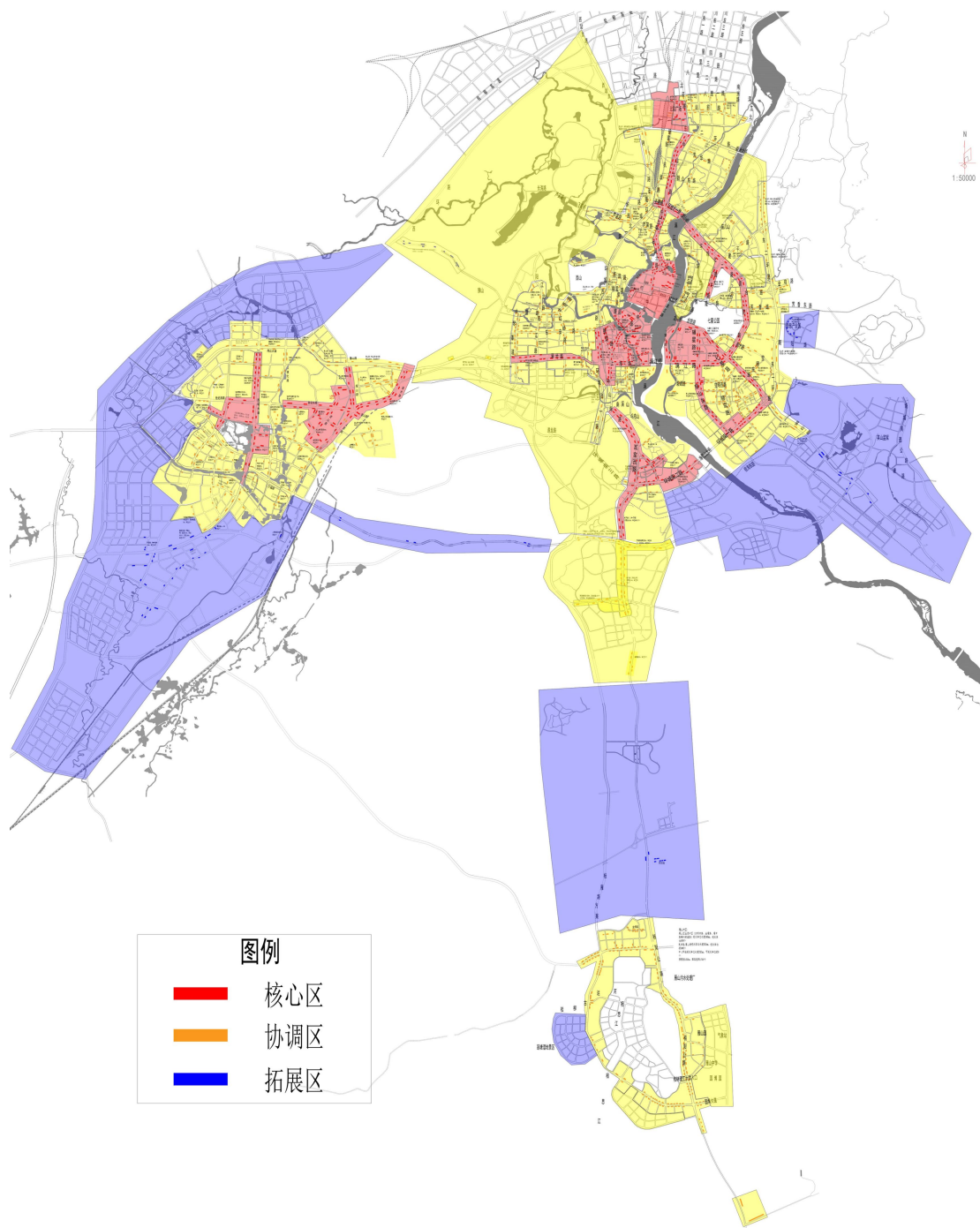
6.5 持续优化

共享电动自行车停放区域规划是一个动态的过程,需要根据城市发展和用户需求的变化进行持续优化。通过逐年度评估停放区域的使用情况和用户反馈,可以及时调整规划,以适应城市交通和共享电动自行车市场的变化。

7 总结

共享电动自行车停车泊位规划是一个涉及城市规划、交通管理、环境保护、社会服务等多个领域的复杂系统工程。通过对共享电动自行车停放区域的科学规划和管理,不仅可以提高共享电动自行车的使用效率和便利性,还可以促进城市交通的可持续发展,提升城市形象和居民生活质量。在实施过程中,通过综合考虑技术创新、环境效益、社会效益等多方面因素,采取多元化的策略和措施,以应对各种挑战。同时,政策支持、法规规范、公众参与和多方合作对于规划的成功实施至关重要。只有通过全社会的共同努力,才能实现共享电动自行车停放区域规划的最终目标,为城市交通和环境的可持续发展做出贡献。

附图



附表

路名	规划车位数量	规划车位面积(平方米)	规划车位长度(米)	备注	区域
中山南路(南门桥-上海路)	744	1339	670	分担文明路	象山区
中山南路(上海路-将军路)	267	481	240		象山区
上海路	467	841	420	分担民主路	象山区
铁西片区	878	1580	790		象山区
万寿巷	200	360	180	分担民主路	象山区
崇信路	574	1033	517		象山区
环城西一路	533	959	480		象山区
南环路	800	1440	720	分担滨江路	象山区
凯风路(八中-万福路)	317	571	285		象山区
凯风路(万福以南)	321	578	289		象山区
瓦窑路	235	423	212		象山区
安新南路	500	900	450	分担民主路	象山区
净瓶路	221	398	199		象山区
环城西二路(东安-香江)	275	495	248		象山区
环城西二路(西门菜市-环城北)	199	358	179		象山区
临桂路	211	380	190		象山区
银锭路	210	378	189		象山区
雉山路	389	700	350		象山区
环城南二路	185	333	167		象山区
龙船坪路	157	283	141		象山区
瓦窑西路	153	275	138		象山区

黑山路	134	241	121		象山区
安新北路	347	625	312	分担民主路	象山区
同心路	114	205	103		象山区
翠竹路南巷	104	187	94		象山区
平山北路	0	0	0		象山区
上海南路	360	648	324		象山区
苗圃路	167	301	150		象山区
宁远路	30	54	27	分担文明路	象山区
福旺路	11	20	10	分担文明路	象山区
伏和巷	90	162	81	分担滨江路	象山区
东华路	230	414	207	分担滨江路	象山区
民主路连接上海路匝道	200	360	180	分担民主路	象山区
建安路	250	450	225	分担中山南路、 桂青路	象山区
环城南三路	65	117	59		象山区
崇善路	65	117	59		象山区
五美路	65	117	59		象山区
瓦窑路一巷	65	117	59		象山区
西城路	65	117	59		象山区
万福路（人民路-凯风路）	4100	7380	3690		象山区
茶店路	200	360	180		象山区
万福东路	200	360	180		象山区
象塘路	200	360	180		象山区
施家园路	100	180	90		七星区
穿山东路	976	1757	878		七星区

漓江路	906	1631	815		七星区
环城北二路	697	1255	627		七星区
驂鸾路	631	1136	568		七星区
普陀路	621	1118	559		七星区
穿山路	528	950	475		七星区
毅峰路（含穿山公园周边）	624	1123	562		七星区
七星路（三里店-东二环）	443	797	399		七星区
环城南一路（含融创万达城周边）	690	1242	621		七星区
建干路（理工大）	384	691	346		七星区
临江路/东江路	379	682	341		七星区
七里店路	374	673	337		七星区
七星路（三里店-龙隐路）	360	648	324		七星区
建干北路	344	619	310		七星区
五里店路	302	544	272		七星区
六合路（普陀路-建干路）	296	533	266		七星区
东二环（金鸡路-七里店路）	287	517	258		七星区
朝阳路	248	446	223		七星区
上关路屏风路	245	441	221		七星区
高新信息产业园周围道路（广达路、星海路、星华路、恒信路和创优路）	1600	2880	1440		七星区
辅星路	238	428	214		七星区
空明西路	203	365	183		七星区
穿山小街	199	358	179		七星区
会仙路	196	353	176		七星区

栖霞路东江二路辅路	185	333	167	七星区
半塘路七星路三巷	116	209	104	七星区
芳香路（东二环-六合路）	151	272	136	七星区
东城路东城巷	60	108	54	七星区
育才路	134	241	121	七星区
金鸡路	112	202	101	七星区
龙隐路	45	81	41	七星区
六合路（东二环-普陀路）	94	169	85	七星区
自由路辅路	92	166	83	七星区
合明路	83	149	75	七星区
东二环（建干路-金鸡路）	80	144	72	七星区
空明东路	69	124	62	七星区
青岭路	66	119	59	七星区
宜祥路	63	113	57	七星区
合心道	53	95	48	七星区
毅峰南路	53	95	48	七星区
航天路	92	166	83	七星区
建干北路（中海元居）	37	67	33	七星区
毛塘路（含融创万达城周边）	500	900	450	七星区
七星路一巷	26	47	23	七星区
兴和路（含融创万达城周边）	260	468	234	七星区
铁山路-桂磨路	1100	1980	990	七星区
医学院漓东院区	120	216	108	七星区
辰山路	30	54	27	七星区

潮塘路	150	270	135	七星区
毅峰路	270	486	243	七星区
奥林匹克内部路	86	155	77	临桂区
城南万达东侧道路及万中路	46	83	41	临桂区
城市一号东侧道路	12	22	11	临桂区
城市一号西侧道路	12	22	11	临桂区
地王国际南侧道路	8	14	7	临桂区
飞虎路	60	108	54	临桂区
枫林路	10	18	9	临桂区
凤凰路	264	475	238	临桂区
公园北路	110	198	99	临桂区
桂康路	109	196	98	临桂区
宏谋北路	174	313	157	临桂区
宏谋大道	45	81	41	临桂区
虎山路	121	218	109	临桂区
环湖路	71	128	64	临桂区
会元路	43	77	39	临桂区
花园路	8	14	7	临桂区
环西路	3900	7020	3510	临桂区
建设路	71	128	64	临桂区
艳澜山东侧道路	20	36	18	临桂区
金山路-临政路-兴临路	192	346	173	临桂区
金水路	388	698	349	临桂区
锦绣路	37	67	33	临桂区

军民路	31	56	28	临桂区
兰塘东路	13	23	12	临桂区
两江大道（西城大道-沙塘圆盘）	69	124	62	临桂区
鲁山路（榕山路-金水路）	89	160	80	临桂区
鲁山路（沙塘圆盘-榕山路）	114	205	103	临桂区
临桂松山巷	17	31	15	临桂区
鲁兴路	35	63	32	临桂区
平桂路	80	144	72	临桂区
平桂路（吾悦广场以南）	18	32	16	临桂区
青莲路	10	18	9	临桂区
人和路	16	29	14	临桂区
人民路	417	751	375	临桂区
人民路延长线（万福路以南）	4005	7209	3605	临桂区
榕山路	182	328	164	临桂区
三元路	79	142	71	临桂区
三元路（三元中学）	3	5	3	临桂区
三中路	35	63	32	临桂区
沙塘街	15	27	14	临桂区
山水大道	85	153	77	临桂区
山塘巷	26	47	23	临桂区
世纪大道（西城大道-大圆盘）	287	517	258	临桂区
世纪西路（西城大道以西）	217	391	195	临桂区
仕通路	73	131	66	临桂区
市民广场内部路	32	58	29	临桂区

泰安路	1002	1804	902	临桂区
万福路（西城大道-人民路）	25	45	23	临桂区
万和路	17	31	15	临桂区
万平路	9	16	8	临桂区
西城大道	536	965	482	临桂区
仙湖路	103	185	93	临桂区
新龙路	111	200	100	临桂区
岩塘路	18	32	16	临桂区
秧塘路	1100	1980	990	临桂区
洋田路	16	29	14	临桂区
义宁路	18	32	16	临桂区
友谊路	815	1467	734	临桂区
两江大道（西城大道以西）及真龙片区	117	211	105	临桂区
正通路	52	94	47	临桂区
政宁路	5	9	5	临桂区
致和路	83	149	75	临桂区
致远路	66	119	59	临桂区
中仁路	27	49	24	临桂区
中仁路	27	49	24	临桂区
瑞宁路	900	1620	810	临桂区
翠竹路（金水-香江段）	784	1411	706	秀峰区
红岭路	363	653	327	秀峰区
中山中路	2697	4855	2427	秀峰区
东安路	805	1449	725	秀峰区

中隐路（红岭路-胜利桥）	157	283	141	秀峰区
中隐路（琴潭道-红岭路）	81	146	73	秀峰区
中隐路（西二环-琴潭道）	42	76	38	秀峰区
琴潭道	176	317	158	秀峰区
耀和荣誉西侧道路	53	95	48	秀峰区
信义路（西凤路以南）	301	542	271	秀峰区
信义路（西凤路以北）	38	68	34	秀峰区
西山路	127	229	114	秀峰区
阳江路	127	229	114	秀峰区
桃源居（三中）	131	236	118	秀峰区
秀峰法院东侧及南侧道路	49	88	44	秀峰区
琴潭实验学校西侧道路	13	23	12	秀峰区
中隐北路	32	58	29	秀峰区
甲山路	55	99	50	秀峰区
西凤路	81	146	73	秀峰区
丽中路	62	112	56	秀峰区
九岗岭	82	148	74	秀峰区
篦子园路	37	67	33	秀峰区
翊武路	389	700	350	秀峰区
解放西路	42	76	38	秀峰区
北辰路（含桂林北站周边）	587	1057	528	叠彩区
北定道-春江北路	95	171	86	叠彩区
滨北路	278	500	250	叠彩区
叠彩路	33	59	30	叠彩区

东二环（南洲大桥-建干路）	65	117	59		叠彩区
东二环（西二环-南洲大桥）	227	409	204		叠彩区
芳华路	173	311	156		叠彩区
凤北路	304	547	274		叠彩区
芙蓉路	162	292	146		叠彩区
福利路	285	513	257		叠彩区
环城北一路（叠彩名门-环城西二路）	64	115	58		叠彩区
环城北一路（虞山桥-叠彩名门）	349	628	314		叠彩区
金河路（含桂林北站周边）	326	587	293		叠彩区
九华路	135	243	122		叠彩区
龙珠路	220	396	198		叠彩区
芦笛路（环城北一路往西）	300	540	270		叠彩区
芦笛路（环城北一路-中山北路）	72	130	65		叠彩区
圣隆路	131	236	118		叠彩区
铁佛路	30	54	27		叠彩区
新建路	100	180	90		叠彩区
驿前横里虞山公园附近	114	205	103		叠彩区
永彩南路	188	338	169		叠彩区
站前路（含桂林北站周边）	240	432	216		叠彩区
中山北路（东二环以南）	515	927	464		叠彩区
中山北路（北极广场-东二环）	661	1190	595		叠彩区
西二环(福利路西二环交叉口至西二环八定路口)	50	90	45		叠彩区
叠彩万达广场北侧、东侧道路	200	360	180		叠彩区
站前南路（含桂林北站周边）	200	360	180		叠彩区

广发路（含桂林北站周边）	150	270	135		叠彩区
北和路、北贸道（东侧）、北彩道、永彩路、永和路、群众路、春江北路等	200	360	180		叠彩区
雁山生活片区（枫林路、金雁路、雁中路等内部道路）	2100	3780	1890		雁山区
良丰路-雁山街	5997	10795	5397		雁山区
中心环线	5900	10620	5310		雁山区
合计	74767	134581	67290		